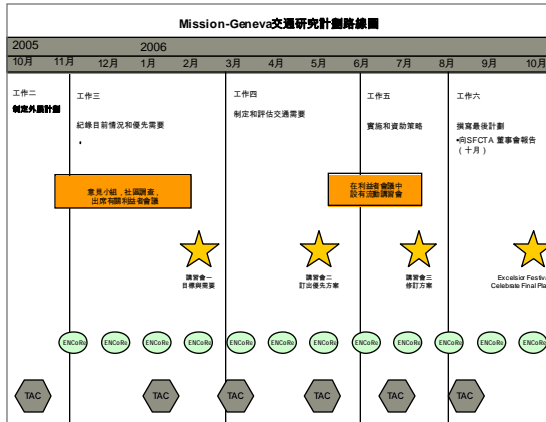


# 歡迎

## Mission-Geneva 交通研究

### 研究過程和時間表



ENCoRe. SFCTA 與 Excelsior Neighborhood Commercial Revitalization (ENCoRe)合作，提供外展和聯絡社區的服務。ENCoRe一組義工每個月開會支持研究

TAC. 研究有一個技術顧問委員會支援，此委員會包括兩名社區代表和多名政府部門代表

### Mission-Geneva 研究地區



The study area includes Mission Street from Silver to Rolph and Geneva Avenue between Paris and San Jose

### 目的

- 與社區合作找出重要的交通需要
- 找出行人安全，交通順暢，和運輸的方案
- 儘快實施最優先的項目（一至三年）

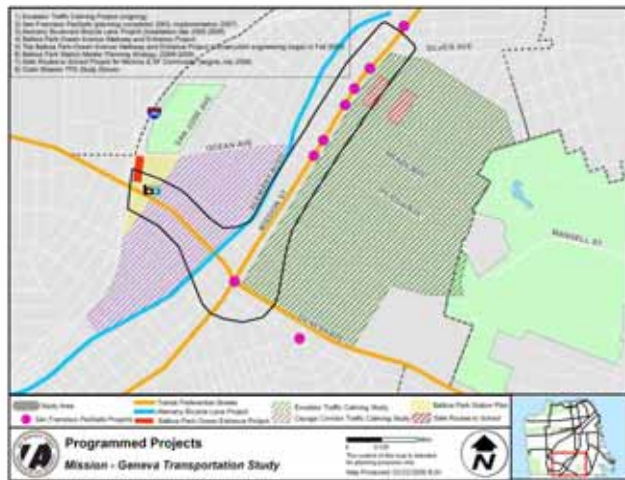
### 研究過程

- 評審過去的研究
- 評估目前的情況
- 收集社區需要的意見
  - 意見小組
  - 社區領袖巡視
  - 社區調查
- 講習會一：目前發現 / 訂出需要的優先
- 講習會二：訂出設計方案的優先
- 講習會三：實施 / 修改方案
- Excelsior 節 - 慶祝最後計劃

# 過去研究

## 建基於以前的工作和協調其他進行的項目

### 在本區有關的工程



SFCTA 與其他政府機構緊密協調，包括BART，MUNI，和工務局，確保此區的工程互相配合

### 從過去的工程所得

對交通的關注	
汽車速度	82%
汽車衝紅燈和停車標誌	65%
不安全駕駛	64%
非法轉彎或調頭	60%
雙線停車	57%
街道太多交通	55%
紅燈時右轉	53%

對行人安全的關注	
十字路口沒有停車標誌或燈號	69%
司機教育與安全	66%
缺少或標誌不清楚的人行道	60%
執行交通法例	58%
車人相撞	55%
人行道沒有坡道供輪椅使用	55%
汽車停在人行道	52%

上表紀錄本區最關注的七項交通和行人安全

那是於2003年十一月為Excelsior更安全街道社區行動計劃提出的項目

### 過去和持續的研究

- Community Action Plan For Safer Streets in the Excelsior ( Excelsior更安全街道社區行動計劃 )
- 三藩市縣交通局外美慎區策略分析報告
- Balboa Park 總規劃策略
- Encore 行動計劃

### 過去研究的主要發現

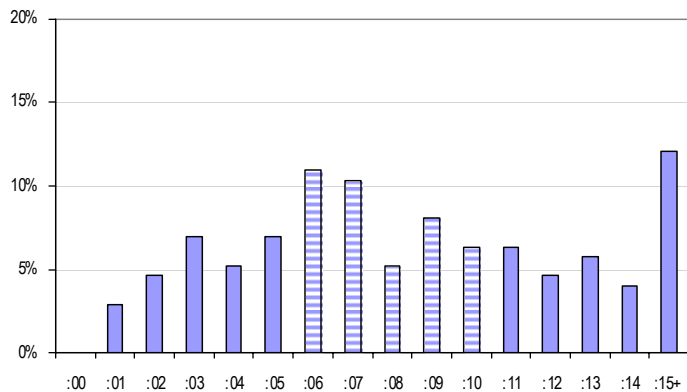
- 過去研究的調查指出，大部份的居民認為在研究區域的街道，很少感到或從來感到安全。
- “T” 和旁系的十字路口使橫過Mission街有困難
- 在此區，MUNI連接BART站困難
- 應改善行人和單車前往Balboa Park地鐵站的方便
- 很多人行道已變舊，無法清楚辨認

# 公共運輸

在 Mission-Geneva 區公共運輸的問題是表現，而不是供應

## 在 Mission 街的可靠性問題是指等車時間無法預料和有時太長

14-Mission 號巴士的行車時間相距 (非通勤時間)



在非通勤時間，準時表現：

- 41% 相距時間差不多 (兩車之間相距時間太短)
- 26% 早到
- 33% 遲到 (兩車之間有12%的時間距離)



Mission和Geneva繁忙的巴士站缺少舒適設施



乘客有時冒生命  
風險過馬路趕巴士



巴士站後的行人道太窄  
(Geneva)

## 車輪數量足夠

- 頻密的MUNI服務
- BART 地鐵在附近
- 二十四小時服務

## Muni 的表現是問題

- 行車太慢
- 巴士通常並不是在差不多的相距時間前來
- 等車時間無法預料，有時需等長時間
- Geneva和Silver間一段Mission塞車情況影響可靠性 - - 此區的情況愈來愈差
- 頻密性較低的路線 (例如，深宵巴士和52及54號) 服務之不可靠性更嚴重，因為行車時間表不可靠

## 其他問題

- 巴士有時太多乘客，太擠擁
- 缺乏安全 (特別在晚上)
- 司機的行為
- 連接 BART 站問題
- 很多巴士站的照明和清潔問題

# 交通情況

## 交通量多並非Mission街擠塞的主要原因



很多因素，包括雙行停車，巴士，和汽車等候左轉等，都是造成交通擠塞的因素

比較Geneva和Silver街一段Mission與其他類似街道的情況

街道	行車線數目	每天平均交通量
Mission St, 近 Santa Rosa	4	18,300
Guerrero St, 近 20 <sup>th</sup> Street	4	26,900
Polk St, 在 Post Street以南	2	16,300
Valencia St 商業區	2	20,000

MISSION街的交通量與三藩市只有兩條行車線之類似商業區比較

平均行車時間 (Geneva 與 Silver之間)			
	上午	日中	下午
北行	3:46	3:45	3:59
南行	3:10	3:12	4:30

繁忙時間 (在Mission街, 近 Santa Rosa)			
	上午	日中	下午
北行	850	500	850
南行	500	550	800

在晚上繁忙時間，在MISSION街南行的行車時間增加約百分之四十

## MISSION街的擠塞

- 擠塞原因眾多
  - 行車線設巴士站
  - 雙線停車
  - 等候左轉的汽車很多時阻塞交通
- 因為行車線經常有阻塞，MISSION街四條行車線的作用就像只有兩條行車線一樣
- MISSION街的交通量比起三藩市其他有四條行車線的街道較少
- 角度和結構怪狀的十字路口混亂駕駛人士
- 擠塞在晚上下班時間更形嚴重

## 社區關心項目

- 緩慢，令人氣餒的駕駛情況
  - 雙線停車
  - 汽車和行人量多
- 擠塞熱點
  - Mission Street，在 Brazil 與 Excelsior 一段
  - Ocean/Mission/Persia 三角地區

# 停車

## 找停車位/落貨位困難造成的其他問題

### 日中和晚間停車情況



上落貨很多時因為商業落貨車位被佔而阻礙街沿。



在Mission Street附近的其他街道，非法停車很多時候阻礙行人道



### 商業地區

- 缺少商業上落貨車位，造成：
  - 貨車雙行停車
  - 停車在巴士站
- 在商業區找車位困難
  - 社區人士於2005年十二月進行的停車研究
  - Brazil和France之間的停車位差不多全滿
  - 在日間比夜間找車位更困卅
- 汽車停車太久減少車位的出現

### 住宅區

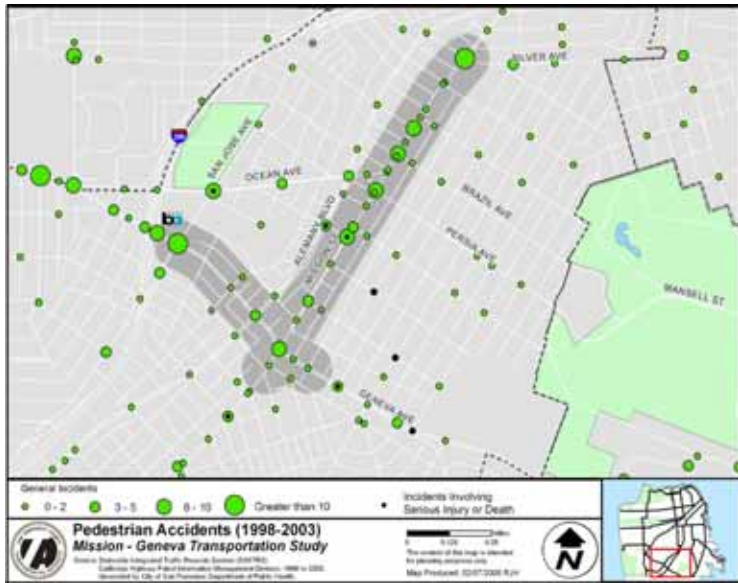
- 很多汽車停在行人道



# 行人方便與安全

## 很多因素造成行人安全

### 研究地區之行人撞車情況 (1998 - 2003)



專案小組根據警方在多撞車十字路口之報告，評審情況，找出趨向

此地圖指出在1998至2003年內研究地區之行人撞車數字。如圖所示，研究地區包括有最多行人撞車的十字路口



停車（雙重停車）阻礙行人視線（特別是在T型的十字路口）



目前的安全島設施太差

### 行人問題

- 行人撞車最多發生在商業區，那裡是行人活動最活躍之處
- 評審個別撞車圖片，並未指出撞車類型的特別趨向

### 社區關心項目

- 雙線停車阻擋行人視線
- 不對稱的十字路口使過馬路時間更長
- 目前的安全島太差

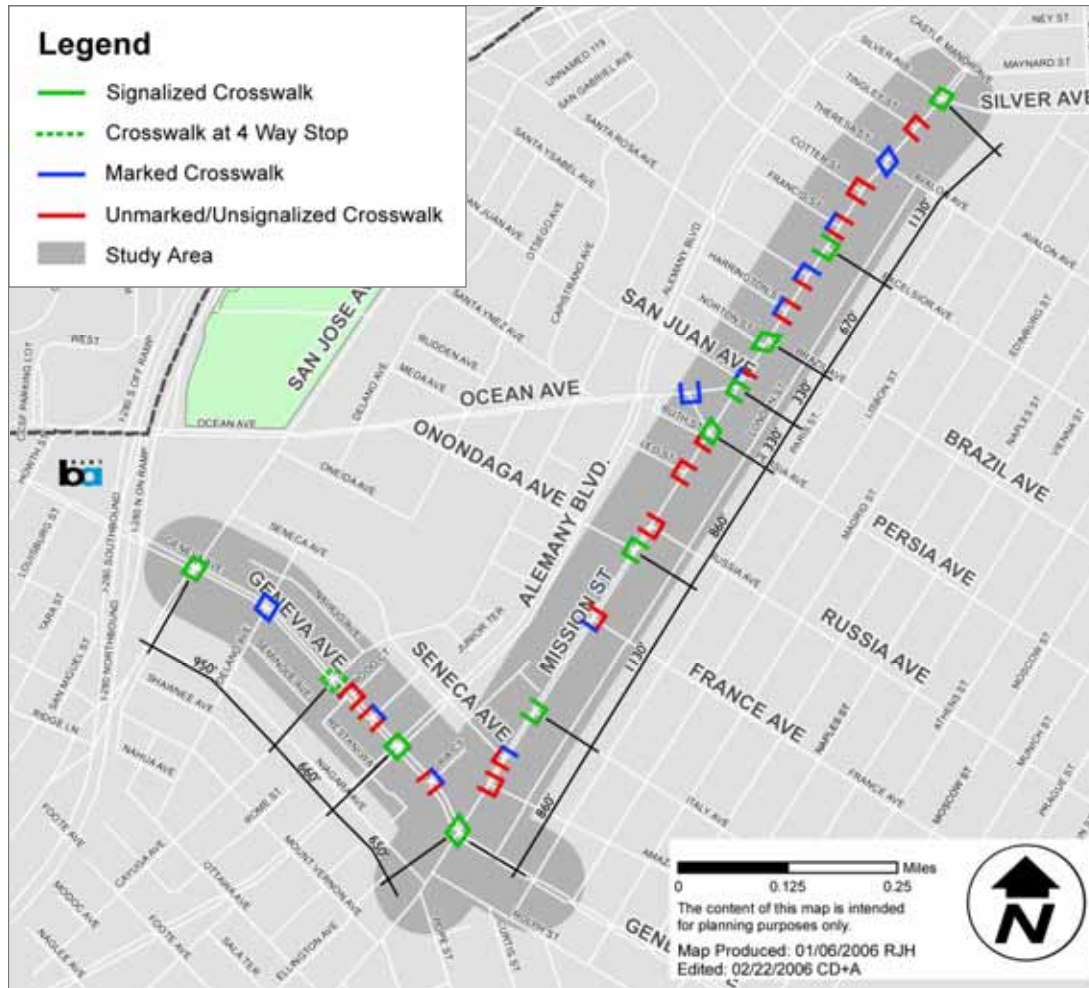


不對稱的十字路口，例如 Mission 和 Geneva造成過街更長的時間，導致不尋常的結構

# 行人方便與安全

駕車人士注意力被分散和行人突然過街是重要問題

## 十字路口所在和類型

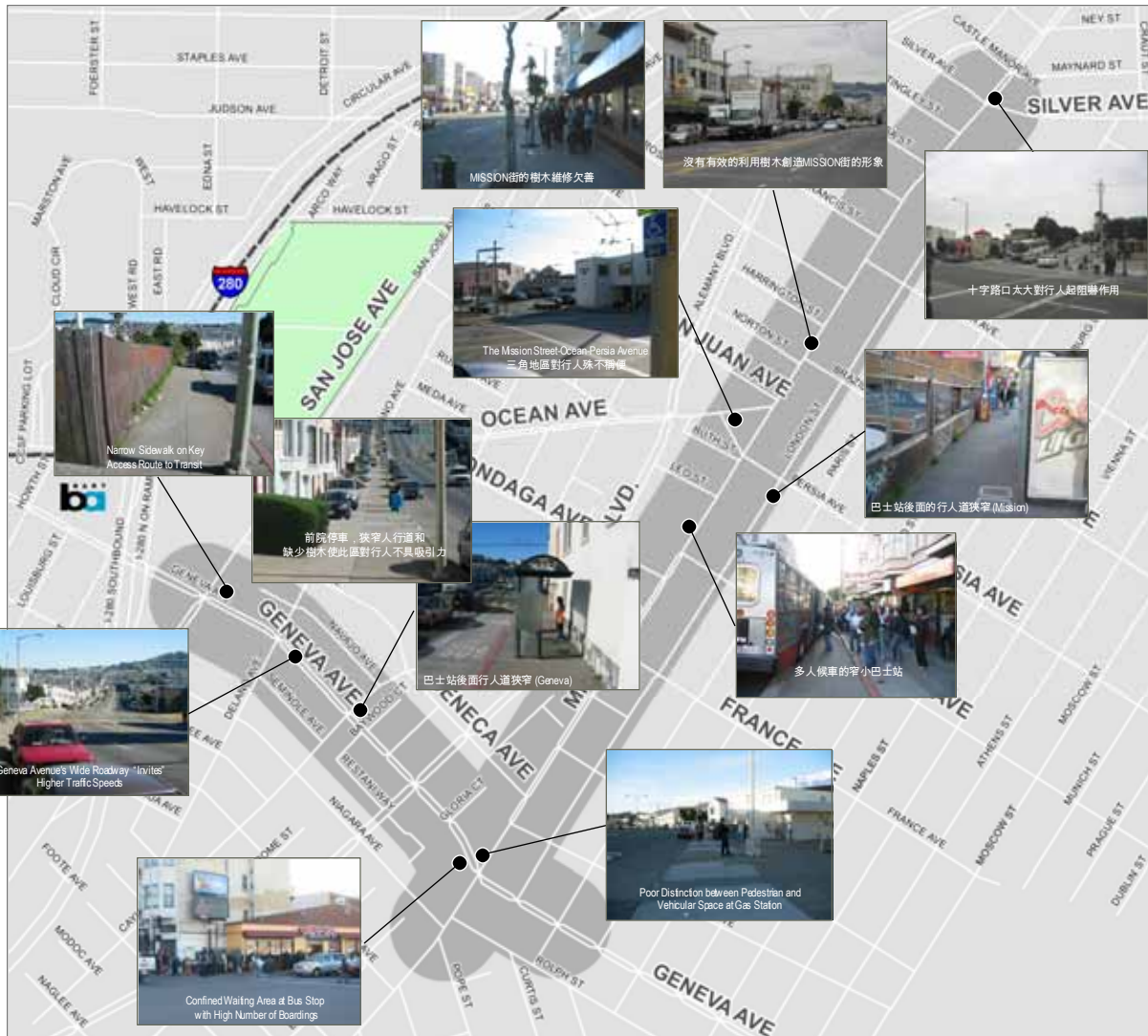


## 行人問題

- 社區調查和意見小組找出行人安全是重要關注項目
  - Ocean/Mission/Persia 三角地區
  - Mission/Santa Rosa
  - 其他
- 地區是有較多年輕人和長者集中之地
- 駕車人士很多時候不知道在沒有標誌的十字路口，應先讓行人
- 有信號燈的人行道兩者距離太遠
- 有太多分散駕車人士的因素分散對行人的注意力
  - 雙重停車
  - 太多巴士
  - 不尋常的透視十字路口

# 行人與街道環境

## 行人環境與街景風格



## 問題

- Geneva Avenue行人環境欠佳因為：
  - 街道寬闊和行人道太窄（只有八呎）
  - 交通太多，汽車速度太快
  - 缺少樹木
- 巴士站情況欠佳因為：
  - 巴士站太少，候車人太多
  - 巴士站後面行人道太窄
- MISSION街道樹木種植和維修不一致：
  - 可能對鄰近商業有負面影響
  - 無法設定街道之身份
- 缺少行人的照明：
  - 減少行人的安全感
  - 減少商業在晚間的運作
  - 無法設定街道之身份
- Mission-Geneva十字路口的油站：
  - 行人道，巴士站，和油站缺少清楚的界限
  - 車行道太多對駕車人士和行人造成混亂
  - 街沿的坡道被誤認為車行道